



J-View活用マニュアル Ver1.0

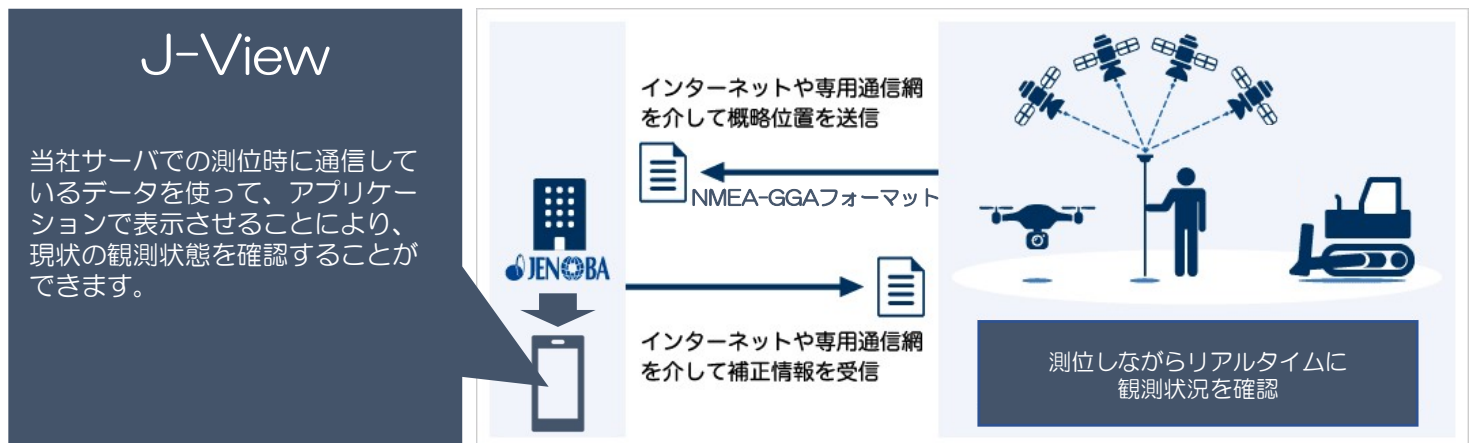
目次

- 1) J-View概要
- 2) ジェノバに接続しているか知りたい
- 3) どの測位衛星を使用しているか知りたい
- 4) VRSか電子基準点RTKどちらを使っているか知りたい
- 5) 電子基準点RTK使用時にどの電子基準点を使用しているか知りたい
- 6) 使用している電子基準点の局番号、基準点コードが知りたい
- 7) 観測で使用している衛星数が知りたい
- 8) 契約IDがどこで使用されている（使用されたか）知りたい
- 9) 「未測位」ステータスで判別できる事象
- 10) 「単独測位」ステータスで判別できる事象
- 11) 「FLOAT」ステータスで判別できる事象

1) J-View概要

現場観測支援「J-View」はインターネット上でネットワーク型GNSS観測状況をお手持ちのスマートフォン、タブレット端末等でご確認いただけるサービスです。当社サービス契約者様を対象に無料でご利用になれます。

J-Viewに表示される情報は、観測者からジェノバサーバに送信されたデータを基に表示されており、観測位置に居なくても測位状況を確認することができます。



本アプリケーションで、以下のような情報が判別できます。

- ・ JENOBABAへの接続有無、概略位置情報（NMEA-GGAフォーマット）の着信状況
- ・ 観測中の測位品質（未測位／単独測位／FLOAT／FIX）
- ・ 衛星配信数、共通衛星数
- ・ 利用している電子基準点名（電子基準点RTK利用時）
- ・ 基線長
- ・ 観測位置情報（緯度、経度、高さ：楕円体高）、地図表示

2) ジェノバに接続しているか知りたい



ご利用のIDでログインをした結果、左図のような画面が表示された場合、現在ジェノバサーバに観測機器の通信が接続していない状態となっております。

この場合は以下のことをご確認ください。

- ・観測場所はネットワークが利用可能か
- ・ネットワーク機器が通信できる状態か
- ・測器の通信設定（アドレス、ポート番号、ID、パスワード、マウントポイント）が正しく設定されているか

3) どの測位衛星を使用しているか知りたい



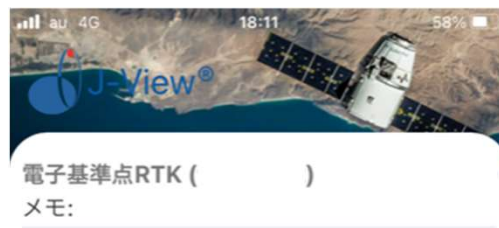
ご利用のIDでログインし観測状況画面を表示、「配信中」行の括弧内の記号で、どの測位衛星が使用する設定になっているか判別することができます。括弧内の記号の意味は以下の通りです。

- G →GPS
- R →GLONASS
- J →QZSS
- E →Galileo

左図の場合は、GPS、GLONASS、QZSS、Galileoすべて使用する設定になっていることがわかります。

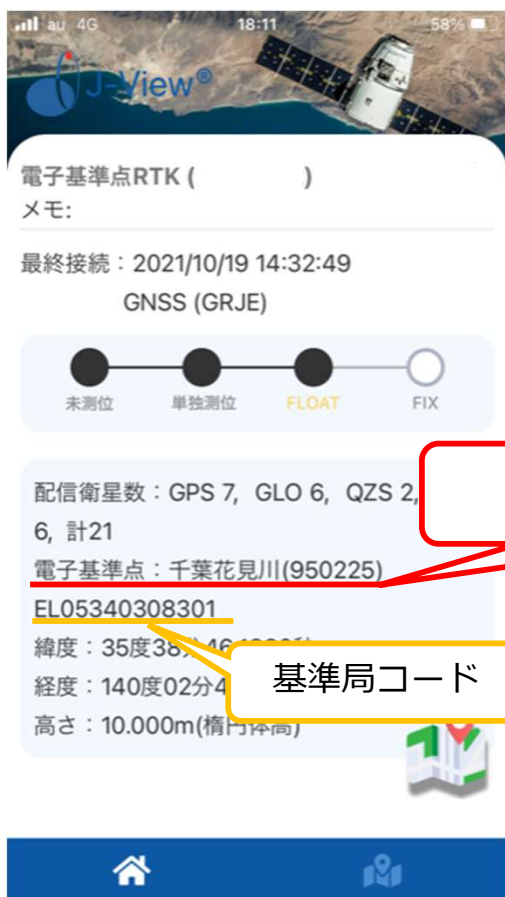
4) VRSか電子基準点RTKどちらを使っているか知りたい

ご利用のIDでログインし観測状況画面を表示、ヘッダ部分（1行目）で確認することができます。VRS（仮想点）を使用している場合は、「ネットワーク型RTK」と表示され、電子基準点RTKを使用している場合は、「電子基準点RTK」と表示されます。



5) 電子基準点RTK使用時にどの電子基準点を使用しているか知りたい

6) 使用している電子基準点の局番号、基準点コードが知りたい



ご利用のIDでログインし観測状況画面を表示、電子基準点RTKを使用して観測した場合に表示されます。

使用する電子基準点は、観測位置から最寄りの電子基準点を自動的に選定します。

使用している電子基準点
括弧内は局番号

基準局コード

7) 観測で使用している衛星数が知りたい



ご利用のIDでログインし観測状況画面を表示、共通衛星数が、観測に使用している衛星数になります。

「配信衛星数」は、ジェノバのサーバ側で情報を保有している衛星数で、観測側で情報を取得している衛星とジェノバ側の衛星で共通のもの数を表示しています。

共通衛星数が少ない場合は、FIXになりにくいので上空がより開けた場所での観測や、衛星配置がよい時間帯に観測などを検討してみてくださいはいかがでしょうか。

配信衛星数：GPS 8, GLO 3, QZS 1, GAL 6, 計18

共通衛星数：15

ジェノバ側で情報を保有している衛星数

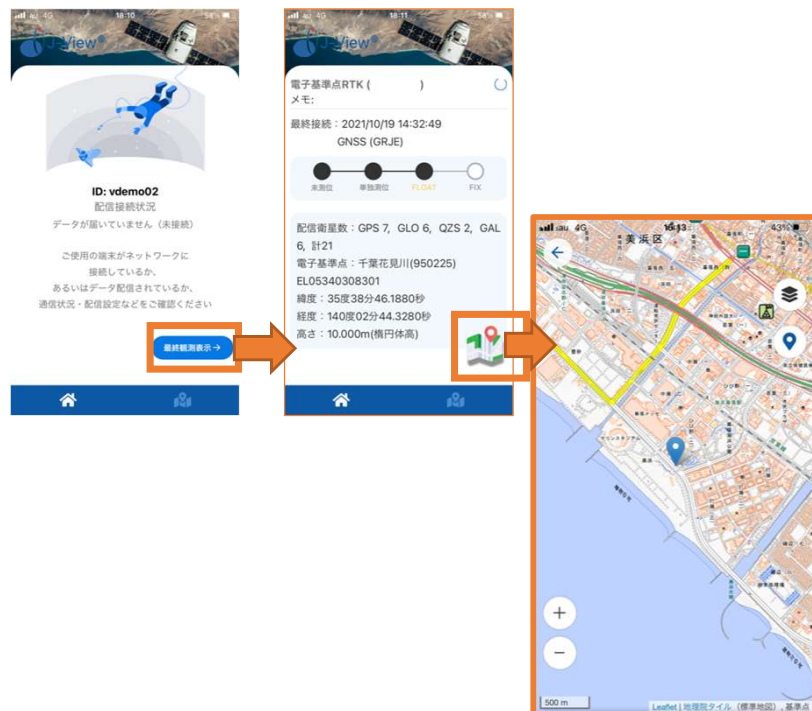
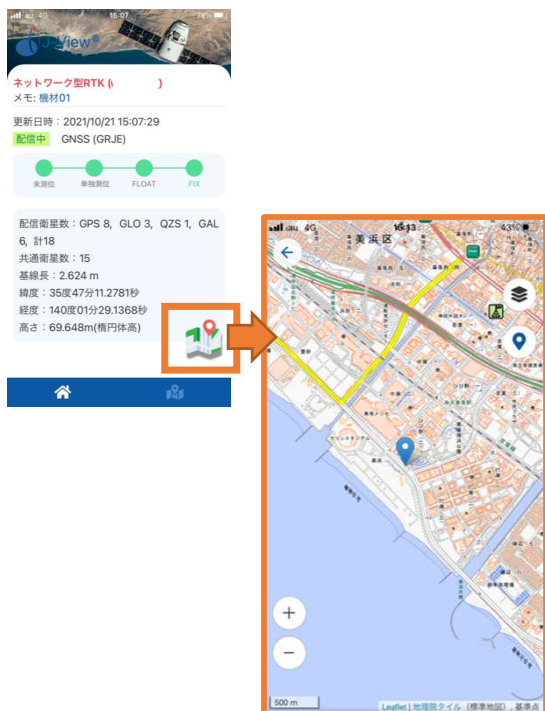
観測に使用している衛星数

8) 契約IDがどこで使用されている (使用されたか) 知りたい

調査対象のIDでログインし、地図表示画面を開くことで、リアルタイムに使用位置を判別できます。
また、現在使用していない状態でも、最終の使用位置を「最終観測位置表示」から確認することができます。

リアルタイムで確認する場合

現在使用しておらず、過去最終使用位置を確認する場合



9) 「未測位」ステータスで判別できる事象



ログイン後、観測状況画面の測位品質画面にて「未測位」というステータスが表示された場合は、以下のような状態と判断できます。

- ジェノバサーバーに接続しているが、データ通信していない（観測側からGGAデータを送付していない）
- GGAデータに不具合がある
- GGAデータ内容において、対応できない内容が記載されている

10) 「単独測位」ステータスで判別できる事象



ログイン後、観測状況画面の測位品質画面にて「単独測位」というステータスが表示された場合は、以下のような状態と判断できます。

- 測位品質が単独測位
- GGAデータを送付し、ジェノバから補正情報を受け取っていない
- ジェノバから補正情報を受け取ったが解析中

11) 「FLOAT」ステータスで判別できる事象



ログイン後、観測状況画面の測位品質画面にて「FLOAT」というステータスが表示された場合は、以下のような状態と判断できます。

- 補正情報を受信し、解析実施
- 測位品質がFLOAT、あるいはDGNSでFIX